

# Kotka-Nuotiogrilli

## savuhuuvalla, asennusohje



**JALOTAKKA**

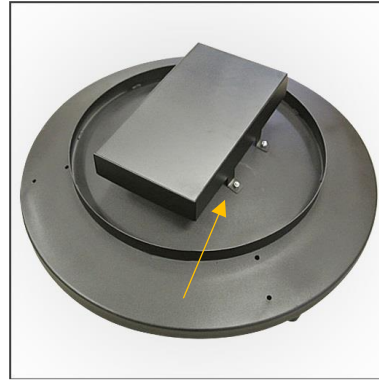
Tekninen tuki: Jarmo Lonka p. 040-591 9433

[www.jalotakka.fi](http://www.jalotakka.fi) [www.nettitakka.fi](http://www.nettitakka.fi)

1. Grillin tulipesä.



2. Kiinnitä tuhkalaatikko tulipesään.

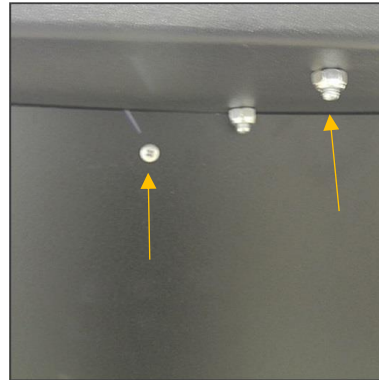


*k-r M8 x 16 – 4 kpl*  
*k-m Nyloc M8 – 4 kpl*

3. Aseta tulipesä jalkaelementtiin.  
Suuntaa tuhkalaatikon avoin pää  
jalkaelementin aukon keskelle.

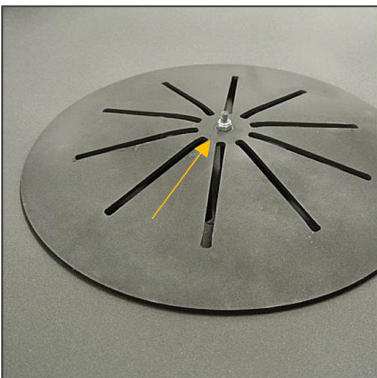


4. Kiinnitä jalkaelementti tulipesään.



*Poraruuvi 4,8 x 19 – 3 kpl*  
*Tulppa k-r M8 x 16 – 4 kpl*  
*k-m Nyloc M8 – 4 kpl*

5. Kiinnitä arinalevy kupera puoli  
ylöspäin.



*M8 Nyloc*

6. Asenna tuhkakaukalo.



7. Asenna säädettävät grillaustasot ja kahvikoukku huuvan kannatinputkiin. Asenna putket tulipesän kiinnitysputkiin. Älä lukitse putkia vielä tässä vaiheessa.



M8 x 16 – 3 kpl

9. Lukitse hattu taivuttamalla piipun väkäset.



8. Asenna piipun hattu piippuun.



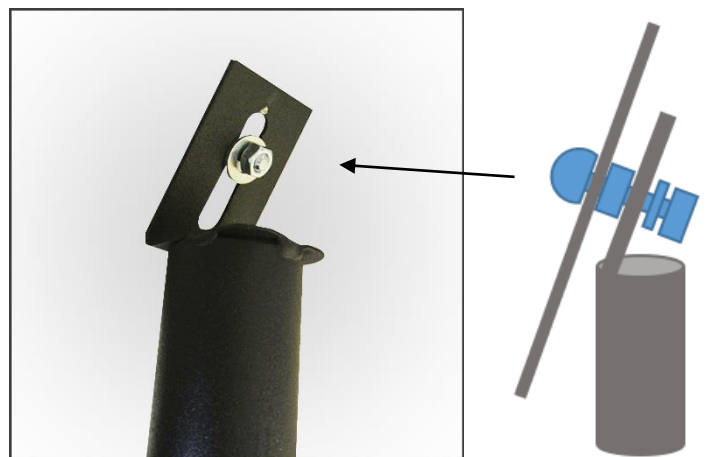
10. Merkitse huuvaan 4 kohtaa ympäri sitä (mitta 60mm huuvan yläpäästä). Näin saat piipun osan keskitettyä huuvaan. Asenna piippuosa huuvaan.



11. Asenna savuhuuva kannatinputkien varaan. Huom. Voit tehdä 3 kpl tukipuita helpottamaan huuvan asentamista suoraan.



13A. Käännä kannatinputkien kiinnityskohta huuvan suuntaisesti.



13B. Kiinnitä huuva kannatinputkiin. Lukitse huuvan kannatinputket alapäästään (ks. kuva 7).



14. Varustele grilli ritilällä, puukahvoilla, säätötapeilla, tuhkaluukulla sekä hankituilla lisävarustuksilla.



15. Grilli on valmis



## Lisävarusteet:

Loimulautapari



Saslik-setti



Muurinpohjapannu



Kahvikoukku ja nuotiopannu



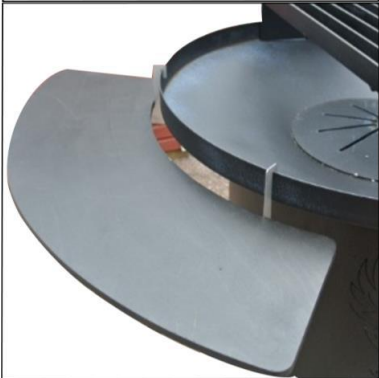
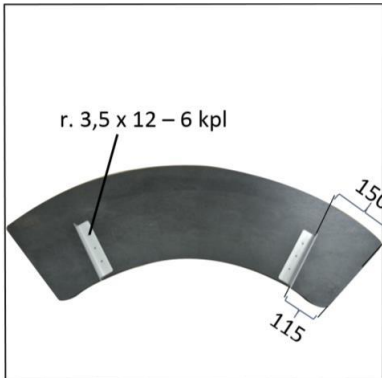
Tuulisuoja



Suojapeite



## Puinen aputaso



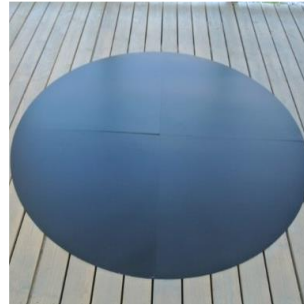
## Grillausarina



## Lattian suojapelti, neljäosainen Ø1800 / Ø250



### Irrotettava keskiö Ø250



### r. 4,3 x 25 – 16 kpl

# Käyttö ja huolto-ohjeet

Grilli tulee perustaa palamattomalle alustalle ja vähintään 4 metrin päähän asuinrakennuksesta.

Ennen ensimmäistä varsinaista grillauskertaa, polta tulipesässä vähintään yksi pesällinen puuta tai hiiliä.

Poista tuhka kotelosta riittävän usein. Tuhka ei saa valua reunuksen yli missään vaiheessa. **(tuhkaa ei saa poistaa kuumana).**

Grillissä voidaan käyttää grillihiiliä tai puupilkettä. Grillihiiliä käytettäessä hiilet laitetaan tulipesän pohjalle. Puuta käytettäessä tee puusta noin 5-10 cm pituisia klapeja ja valitse kuivaa lehtipuuta, jolloin savun muodostuminen on vähäistä ja kipinöinti olematonta.

Sytytä tuli sytytyspaloilla tai siihen tarkoitukseen sopivalla sytytysnesteellä. Palamisen korvausilma saadaan jalkaosassa olevasta venttiilistä, määrää säädetään tuhkalaatikolla sen tukirakenteessa olevia aukkoja. Paperia käytettäessä savun muodostuminen on suurta ja sitä saattaa tulla ohi huuvan. Mikäli käytät nestettä, älä laita sitä liikaa. **Pidä huolta, ettei liekki kasva kohtuuttoman suureksi ja ota kiinni huuvan pintoihin. Lämpötilan kasvaessa liian suureksi huuvan maalipinta on vaarassa vaurioitua.**

Huuvan etäisyyttä grillitasoon voidaan säätää nostamalla tai laskemalla huuvaa. Huuva saadaan pysymään määrättyssä paikassa kettingeistä säätämällä. Säädä huuva noin 40 cm pöydän pinnasta, tarkista, että kaikki ketjut ovat kireällä. Ylimääräiset varat ketjuista jätetään yläpuolelle. Nyt huuvaa säädettäessä voidaan käyttää vain yhtä ketjua, muuttamalla ketjunlenkkiä siinä silmukkaruuvissa joka on avattu.

Säätele huuvaa grillaustapahtuman mukaisesti, mitä enemmän savuttaa ja käryttää; sitä alemmaksi huuvaa säädetään. Huuvaa säädettäessä käytä lämmönkestävää käsinettä, sillä huuva voi lämmetä niin, että se aiheuttaa kosketettaessa palovamman.

Älä säilytä grillin jalkaosassa puu- tai hiiligrillauksen aikana mitään **syttyviä tai räjähdysherkkiä polttonesteitä.**

Kun grilliä ei käytetä, voidaan huuva nostaa yläasentoon. Jos grilliä poltettaessa savun tai käryn muodostuminen on suurta, saattaa huuvan ohi karata savua, joka kuitenkin poistuu majasta yläkautta, ylhäällä olevista tuuletusaukoista.